

UN LIÉU EMBLÉMATIQUE DE L'HISTOIRE NATURELLE

C'est en 1879, à l'âge de 56 ans, que Jean-Henri Fabre devient propriétaire des lieux.

Le domaine comprend alors un mas et *une terre en friche - harmas en langue provençale*.

De cette terre, le scientifique autodidacte en fait son laboratoire à ciel ouvert. Entomologiste et botaniste, il y observe et étudie sans répit la flore et les mœurs d'innombrables insectes.

Depuis qu'il a acquit l'Harmas en 1922, le Muséum s'emploie à la conservation et à la diffusion de l'œuvre du naturaliste.



J.-H. Fabre © DR



MUSÉE & JARDIN
HARMAS J.H. FABRE

PLAN



BIENVENUE DANS LA DEMEURE D'UN NATURALISTE PASSIONNÉ

CE SITE CLASSÉ FUT LA DERNIÈRE DEMEURE DU GRAND NATURALISTE JEAN-HENRI FABRE (1823/1915).

L'ESPRIT ET L'ATMOSPHÈRE LAISSÉS PAR J.-H. FABRE SONT PRÉSENTS DANS TOUT LE DOMAINE, DU CABINET DE TRAVAIL - LE CŒUR DE LA MAISON, AU JARDIN - SON « LABORATOIRE ENTOMOLOGIQUE ».

UNE RENOMMÉE MONDIALE

Considéré comme un précurseur de l'éthologie — la science du comportement animal —, Jean-Henri Fabre est tenu en haute estime en Russie, aux États-Unis, en Corée du Sud et surtout au Japon, où il est l'un des auteurs français les plus connus et vendus. Il y est considéré comme un modèle d'homme de sciences et de lettres et, à ce titre, son œuvre est au programme des écoles primaires. Il est aussi mondialement connu pour ses Souvenirs entomologiques, 10 volumes et 4 000 pages traduits en 14 langues.



Pelargonium © MNHN - J. Muñier

INFOS PRATIQUES

ABONNEZ-VOUS ! PASS ANNUEL

Accédez en illimité à l'Harmas
17€ / 12€ : 3-17 ans

RESTONS EN CONTACT !

04 90 30 57 62
harmasjeanhenrifabre.fr

@Harmas Fabre @le_museum

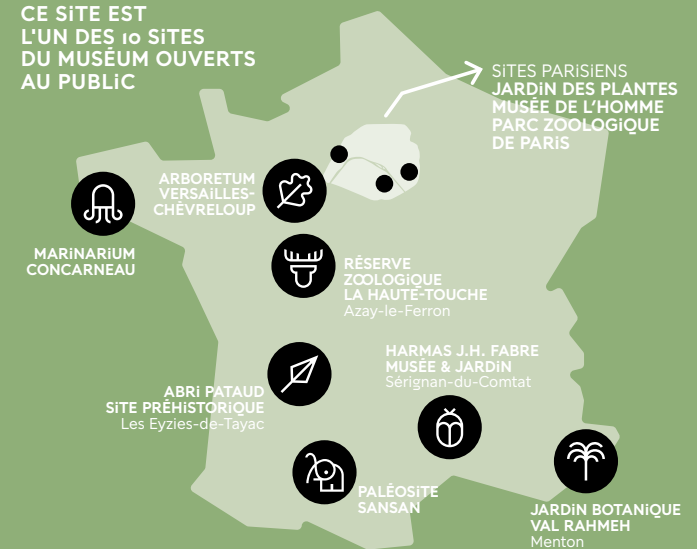


MNHN - Mai 2023 - Imprimé sur papier issu de forêts gérées durablement. Couverture Sophie Fernandez.

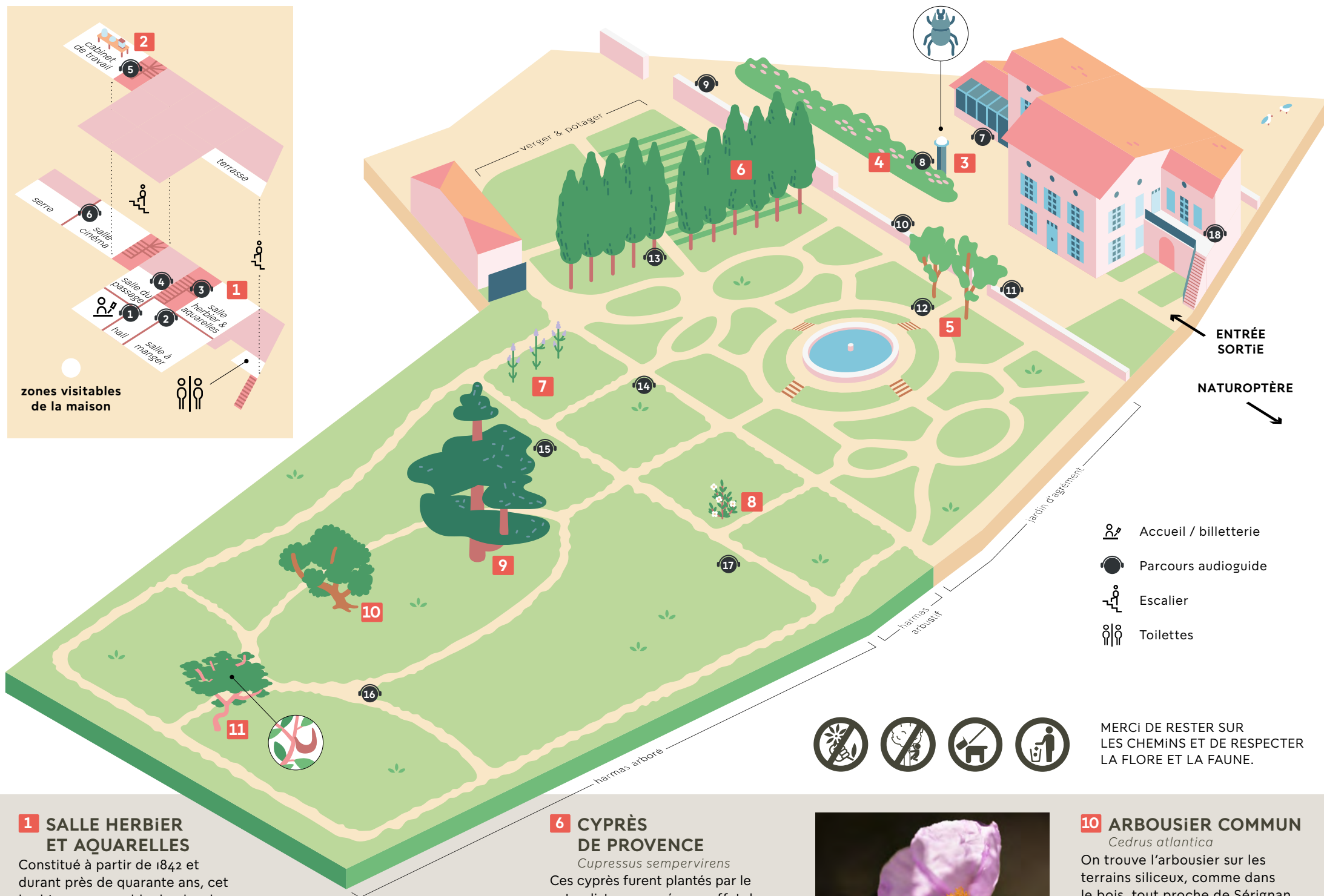
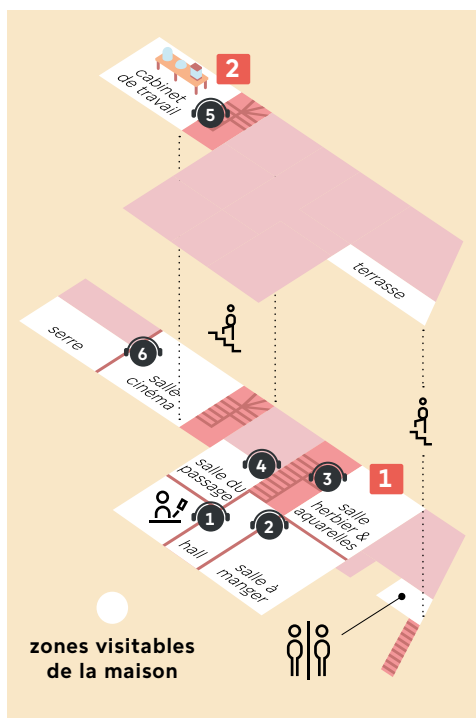
BIENVENUE AU MUSÉUM

Le Muséum national d'Histoire naturelle est un établissement atypique, à la fois centre de recherche, université, musée, jardin botanique et zoologique. Riche de 4 siècles d'aventures scientifiques, il œuvre pour le futur de notre planète. Ses nombreux espaces de visite dans toute la France vous aideront à mieux comprendre la nature dans toutes ses dimensions et le monde qui nous entoure. Explorez-les !

CE SITE EST
L'UN DES 10 SITES
DU MUSÉUM OUVERTS
AU PUBLIC



© M. Marly



- Accueil / billetterie
- Parcours audioguide
- Escalier
- Toilettes



MERCI DE RESTER SUR LES CHEMINS ET DE RESPECTER LA FLORE ET LA FAUNE.

1 SALLE HERBIER ET AQUARELLES

Constitué à partir de 1842 et durant près de quarante ans, cet herbier remarquable de plus de 13 000 planches réunit des spécimens récoltés entre le Vaucluse, les Hautes-Alpes ou la Corse.

2 CABINET DE TRAVAIL

Jean-Henri Fabre fait construire cette pièce lors de son arrivée à l'Harmas pour être isolé du reste de la maison. Il y étudie, écrit, expérimente et rassemble toutes ses collections d'insectes, de fossiles et autres trouvailles ainsi que son colossal herbier.

3 OBSERVATOIRE À MINOTAURE TYPHÉE

Ce dispositif fut imaginé par Jean-Henri Fabre pour étudier le minotaure typhée (cf plan), un coléoptère noir dont le nid se trouve sous terre. C'est l'un des 4 exemples d'observatoire visibles dans le jardin et inventés par le naturaliste pour faciliter les observations entomologiques que vous pouvez trouver dans le jardin.

4 LILAS COMMUN

Syringa vulgaris
Cette allée plantée de lilas de différentes nuances était réservée aux personnalités importantes qui rendaient visite au naturaliste. Elle fut empruntée par le président Raymond Poincaré à l'automne 1913.

5 PHOTINIER À FEUILLES DENTÉES

Photinia serratifolia
Ces deux photiniers à feuilles dentées permettent de créer une « porte végétale ». Ils sont originaires de la région himalayenne qui s'étend sur plusieurs pays d'Asie, notamment la Chine, l'Inde, le Népal et le Bhoutan. Avec ces végétaux, le naturaliste nous invite à entrer dans une première partie du jardin, où il aimait cultiver des plantes venues du monde entier.

6 CYPRÈS DE PROVENCE

Cupressus sempervirens
Ces cyprès furent plantés par le naturaliste pour créer un effet de brise-vent et se protéger du vent local : le mistral. Cela permet aux plantes de croître et aux insectes de s'installer, favorisant ainsi la vie dans le jardin.

7 LAVANDE ASPIC

Lavandula latifolia
Les lavandes prospèrent à l'état sauvage dans le Vaucluse. Leurs feuilles étroites et velues reflètent les rayons du soleil, les rendant très adaptées à la sécheresse. La plante produit des huiles essentielles qui repoussent les insectes phytophages. Le lavandin, qui est un hybride sauvage, est aujourd'hui cultivé pour l'industrie du parfum.



8 CISTE À FEUILLES DE LAURIER

Cistus laurifolius
Plusieurs cistes poussent à l'Harmas. Leurs feuilles présentent les adaptations aux régions arides. Leurs formes diffèrent selon les espèces. On en connaît 19 en France et 4 dans le Vaucluse, ainsi que de nombreux hybrides sauvages.

9 CÈDRE DE L'ATLAS

Cedrus atlantica
Cet arbre, planté par Jean-Henri Fabre, est placé dans une position centrale du jardin. Introduit en Europe en 1839, il est aujourd'hui menacé dans son aire d'origine. Ce conifère majestueux peut atteindre jusqu'à 40 m de haut.

10 ARBOUSIER COMMUN

Cedrus atlantica
On trouve l'arbusier sur les terrains siliceux, comme dans le bois, tout proche de Sérignan. Les fruits riches en vitamines C se développent tout au long de l'année, pour arriver à maturité au début de l'hiver suivant.

11 PISTACHIER TÉRÉBINTHE

Pistacia terebinthus
Dans ses *Souvenirs entomologiques*, Jean-Henri Fabre parle de cet arbuste qu'il a planté, et décrit en détail ses interactions avec une petite guêpe, le *Cynips terebinthi*. Il explique comment l'insecte y pond ses œufs, provoquant la formation sur la plante de galles (cf plan), peu décoratives mais inoffensives.